

Situation calme

Aucune activité grippale notable n'est signalée en Europe et dans l'ensemble de l'hémisphère nord. Les flambées épidémiques observées cet été dans l'hémisphère sud s'éteignent peu à peu.

Les vigies des GROG signalent plutôt des épisodes d'allure virale non grippale et des bronchiolites.

Le calme règne sur le front de la grippe dans l'hémisphère nord. C'est le bon moment pour vacciner sereinement les patients à risque et les soignants et, pour les vigies des GROG, pour rechercher activement les premiers virus grippaux en prélevant les patients chez lesquels une grippe est suspectée.

En France et en Europe

Depuis la reprise de la surveillance active, aucun cas de grippe n'a été confirmé dans les prélèvements effectués par les médecins vigies des GROG et adressés au laboratoire. Seuls deux prélèvements hospitaliers sont revenus positifs : un cas de grippe B (Rouen, Haute-Normandie-semaine 41) et un cas de grippe A chez un patient immunodéprimé (Lyon, Rhône-Alpes -semaine 43).

Dans le reste de l'Europe, depuis septembre, quelques cas sporadiques de grippe A et B ont été détectés ou isolés en Espagne, au Portugal, en Grande-Bretagne, en Suède, en Norvège et en Islande.

En Amérique du Nord

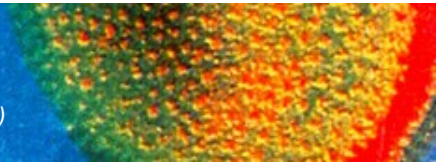
La situation est également très calme sur le front de la grippe; très récemment, un cas de grippe A(H1N1) a été confirmé en Caroline du Sud (USA) et un cas de grippe A au Québec (Canada).

De Hong Kong à San Pedro

Dans la petite ville de San Pedro de Misiones (23.000 habitants, Argentine), une épidémie de grippe B a été observée en août. Les 890 cas ont été recensés essentiellement chez des enfants d'âge scolaire. Les signes cliniques n'avaient rien d'inhabituel : fièvre, céphalées, toux et fatigue intense. Parmi les 18 prélèvements effectués, 12 ont été positifs pour la grippe B. Chez 2 des patients, une co-infection grippe B et A(H3N2) a été retrouvée.

En septembre, la grippe B a également provoqué une épidémie au Brésil. En octobre, des cas sporadiques de grippe B ont continué d'être signalés. Le virus B identifié est similaire à B/Hong Kong/330/01, souche contenue dans le vaccin disponible actuellement.

L'Argentine et le Brésil ne sont pas les seuls pays concernés par cette circulation de virus grippaux. Des cas sporadiques de grippe sont encore signalés au Chili, au Pérou, en Uruguay, dans la région de Hong Kong, en Australie et à Madagascar.



Situation calme

Situation de la grippe pour la semaine 2002/43



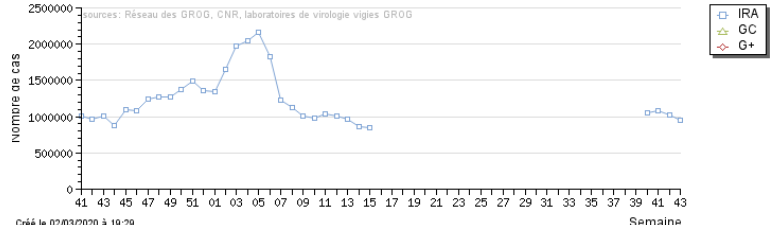
Financement : Institut de Veille Sanitaire, Laboratoires Sanofi Pasteur MSD, Laboratoire Abbott Products SAS, Laboratoire Roche, Laboratoire Argène, Laboratoire GSK. L'association Réseau des GROG est financée à 72% par des fonds provenant d'organismes publics.

Autres partenariats : Institut Pasteur, Service de Santé des Armées, SCHS Mairie de St Etienne, Service médical PSA Citroën Rennes, OCP-Répartition, SOS Médecins France, MEDI'call Concept, Association Médecins de Montagne, Domus Vi, RENAL, Open Rome.

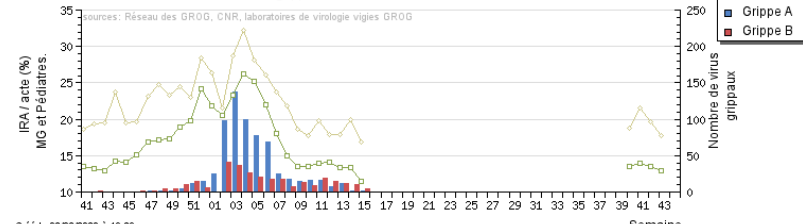
Responsabilité scientifique : Marc Barrière, Bernard Bedouret, Jean-Louis Bensoussan, Hervé Berche, Jean Marie Cohen, Emmanuel Debost, Anne Mosnier, Pierre Pothier, Bruno Lina, Marcel Ruetsch, Jean-Claude Soulyary, Sylvie van der Werf.

Coordination nationale : Réseau des GROG avec l'aide d'Open Rome, 67 rue du Poteau, 75018 Paris.
Tél: 01.56.55.51.68 - Fax: 01.56.55.51.52 - E-mail: grog@grog.org
Site : <http://www.grog.org>

Estimations du nombre de consultations pour Infection Respiratoire Aiguë (IRA), grippe clinique (GC) et grippe confirmée virologiquement (G+) en France, médecine générale et pédiatrie - Période 2001/41-2002/43

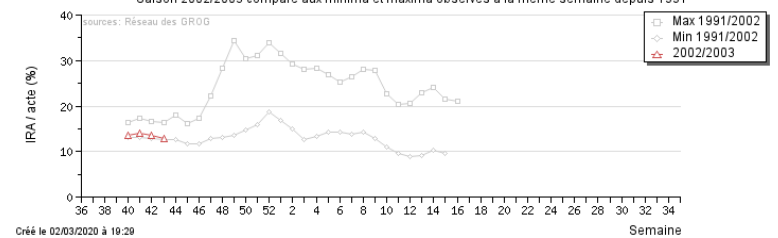


Infections Respiratoires Aiguës (IRA) en médecine générale (MG), en pédiatrie et nombre de virus grippaux isolés ou détectés en France - Période 2001/41-2002/43



Au sein du Réseau des GROG, le nombre hebdomadaire de détections et isolations de virus grippaux dépasse rarement 250 au cours des épidémies saisonnières. En 2009-2010, ce nombre a dépassé 250 pendant 6 semaines.

Saison 2002/2003 comparé aux minima et maxima observés à la même semaine depuis 1991



Estimation du nombre de consultations pour Infections Respiratoires Aiguës (IRA) / 100 000 habitants par tranche d'âge en France, médecine générale et pédiatrie - Période 2001/41-2002/43

